



KKK

NR 6

16 maja 2015 r.

*Egzemplarz
bezpłatny*

KROTOSZYŃSKI KURIER KOLEJOWY

Jubileusz linii kolejowych nr 272 i 281

W 2015 r. mija **140 lat** od uruchomienia linii kolejowej łączącej **Oleśnicę, Krotoszyn i Jarocin z Gnieznem**. Trasa, na przestrzeni dziejów, była ważnym szlakiem zapewniającym transport towarów i ludzi z Dolnego Śląska na Pomorze. W obecnych czasach znaczenie linii zostało mocno zmarginalizowane, niemniej w związku z planowaną w najbliższych latach rewitalizacją, pozostaje mieć nadzieję, że niebawem odzyska swój dawny blask. W tym roku przypada również jubileusz **140-lecia** powstania linii kolejowej z **Poznania do Kluczborka** przez **Jarocin i Ostrów Wlkp.**

Z tej okazji **Towarzystwo Miłośników i Badaczy Ziemi Krotoszyńskiej** oraz **Muzeum Regionalne w Jarocinie** wydało niniejszy okolicznościowy numer Kuriera. Premiera pisma odbędzie się **16 maja br.** podczas „Kolejowej Nocy Muzeów” w ramach obchodów „Roku Jarocińskich Kolejarzy”, ogłoszonego przez **Radę Miejską w Jarocinie**. Organizatorami imprezy są **Muzeum Regionalne w Jarocinie** oraz **Towarzystwo Kolei Wielkopolskiej** z siedzibą w Jarocinie. Zapraszamy do lektury!



Początki linii kolejowej Oleśnica – Gniezno

Począwszy od poł. XIX w. na terenie Wielkopolski mamy do czynienia z systematycznym usprawnianiem systemów komunikacyjnych przez pruskiego zaborcę. Szczególną rolę odegrało upowszechnienie się jednego z najważniejszych wynalazków ludzkości – kolei parowej. Rozszerzanie sieci kolejowej przyczyniło się w znaczącym stopniu do rozwoju wielu miast i miasteczek, które uzyskały dzięki temu szanse na rozkwit społeczno-gospodarczy.

Początki kolejnictwa na ziemi krotoszyńskiej i jarocińskiej to lata 70. XIX w. W **1872 r.** zawiązała się **spółka kolei Oleśnicko-Gnieźnieńskiej** z siedzibą we **Wrocławiu**. Koncesję na budowę linii uzyskała **31 maja 1872 r.** Największym udziałowcem spółki był pewien posiadacz ziemski z Góry k. Jarocina. W tym samym roku zlecono firmie Plessner & Co budowę linii z **Oleśnicy** do **Gniezna**. Jednak po dwóch latach prace wstrzymano, ze względu na bankructwo spółki. Budowę dokończyło **Towarzystwo Kolei Oleśnicko-Gnieźnieńskiej** z siedzibą w **Oleśnicy**. Za powstanie nowego szlaku kolejowego odpowiedzialny był Królewski Budowniczy Górnośląskich Kolei **Wilhelm Grapow**, znany architekt, projektant wielu dworców wrocławskich, w tym tego najslawniejszego, przepięknego Dworca Głównego.

Budowę jednotorowej linii z Oleśnicy do Gniezna ukończono ostatecznie w 1875 r. Przekazano ją



do eksploatacji **30 czerwca 1875 r.** Naczelnym dyrektorem Kolei Oleśnicko-Gnieźnieńskiej (Bahn Oels - Gnesen) został jej budowniczy, Wilhelm Grapow. Był nim do czasu upaństwowienia tej linii w 1886 r. Wówczas przestała to być kolej powstała z kapitału prywatnego, a stała się państwową i podlegała odąd **Dyrekcji Kolei we Wrocławiu**. Linia Oleśnica – Gniezno wchodziła w układ kolei magistralnych, stanowiących szkielet komunikacji kolejowej w Wielkopolsce, do którego w późniejszych latach dobudowywano kolejne linie boczne i drugorzędne. Miała też duże znaczenie strategiczne ze względu na jej usytuowanie, przebiegała bowiem wzdłuż granicy

zaboru pruskiego. Poza tym, dzięki połączeniu z Oleśnicy do Kluczborka, miała też znaczenie gospodarcze (dojazd na Śląsk). Szlak kolejowy przebiegający przez **Krotoszyn** i **Jarocin** nie przynosił jednak spodziewanych zysków ze względu na oddanie do eksploatacji **10 grudnia 1875 r.** o wiele ważniejszej i bardziej konkurencyjnej trasy **Poznań – Jarocin – Kluczbork**.

W rozkładzie jazdy z 1885 r. z Krotoszyna odjeżdżały 3 pociągi do Oleśnicy (podróż trwała średnio 2.5 h) oraz 4 pociągi do Jarocina (w tym 3 do Gniezna – podróż trwała średnio 3.5 h). Wagony były wówczas podzielone na 4 klasy, a w dwóch pociągach kursujących na tej trasie były oddzielne przedziały dla palących i niepalących oraz specjalne przedziały tylko dla pań.

Krotoszyn był jedną z dwudziestu stacji wybudowanych na linii z Oleśnicy do Gniezna. Była to mała stacja osobowo-towarowa, na której mogły się jednocześnie zatrzymywać pociągi jadące w dwóch kierunkach: północnym i południowym. Wraz z jej powstaniem, do miasta trafiła grupa kolejowych urzędników niemieckich, którzy osiedlili się tu na stałe. Władze Krotoszyna udzieliły ponadto subwencji na rozbudowę kolei żelaznych. Węzłem kolejowym miasto stało się **1 października 1888 r.** wraz z uruchomieniem jednotorowej linii **Leszno (Kąkolewo) – Ostrów**.

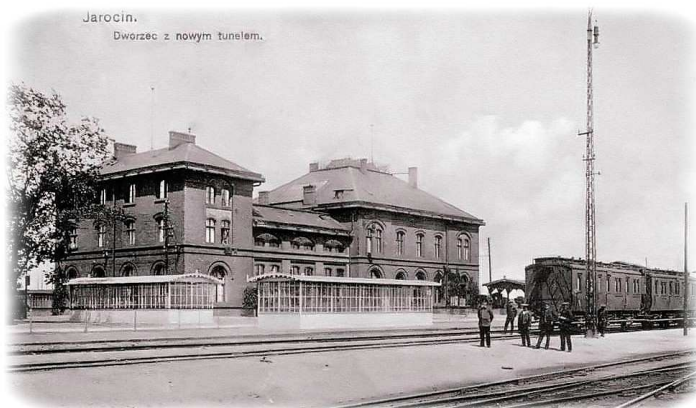
Stacja kolejowa i dworzec w **Jarocinie** zostały wybudowane w latach 1870-75. Decyzja o umiejscowieniu stacji w tym mieście nie była zbyt oczywista, ale ostatecznie w **1873 r.** podjęto prace nad wzniesieniem obiektu dworcowego. Stacją węzłową Jarocin został w **1875 r.** W późniejszych latach powstały jeszcze dwie lokalne linie wychodzące z tego miasta: do **Leszna** (uruchomiona w **1888 r.**) i trasa **Jarocin – Śrem – Czempin (1906 r.)**.

Dynamiczny rozwój kolei w Wielkopolsce pod koniec XIX w. zmusił naczelne władze kolejowe do reorganizacji zarządzania. W wyniku tego linia przechodząca przez Krotoszyn i Jarocin zaczęła podlegać z dniem **1 kwietnia 1895 r.** **Dyrekcji Kolei w Poznaniu**.

W początkowych latach swego istnienia linia spełniała dużą rolę w rozwoju gospodarczym i militarnym państwa pruskiego, a także w umacnianiu osadnictwa niemieckiego na terenach południowo-wschodniej Wielkopolski. Po odzyskaniu niepodległości w 1918 r. polskie władze również starały się w pełni wykorzystywać potencjał transportowy szlaku. Miało to dość istotne znaczenie w umacnianiu się odrodzonej Rzeczypospolitej.

Tekst: Grzegorz T. Śnieciński na podstawie artykułu „Zarys historii krotoszyńskiego węzła kolejowego” w: „Krotoszyn i okolice” t. III, wyd. TMiBZK, 2007’. Zdjęcie powyżej: budowniczy linii Oleśnica – Gniezno.

Źródło: H. Zięba, „Monografia DOKP w Poznaniu 1848-1945”



Jarocin.
Dworzec z nowym tunelem.

Źródło: fotopolska.eu



KROTOSZYN. Dworzec.

Źródło: Muzeum Regionalne w Krotoszynie

Pociąg retro „Ewakuacja '39”

2 września 2014 r. na trasę **Wolsztyn – Krotoszyn – Jarocin – Września – Koło** (i z powrotem) wyruszył pociąg specjalny o charakterze turystyczno-patriotycznym „Ewakuacja '39”. Okolicznościowy przejazd składu retro odbył się w związku z **75. rocznicą nalotu lotnictwa niemieckiego 2 września 1939 r. na pociąg ewakuacyjny z Krotoszyna, na stacji kolejowej w Kole.**



Przyjazd pociągu do Koła powiązany był z uroczystością odsłonięcia **nowego pomnika na cmentarzu parafialnym**, upamiętniającego ofiary tragedii sprzed lat. Zginęło wówczas sto kilkadziesiąt osób,



przede wszystkim mieszkańcy ziemi krotoszyńskiej oraz mieszkańcy Koła i innych miejscowości (w tym Jarocina). Władze **Koła**, wraz ze **Stowarzyszeniem Przyjaciół Miasta Koła nad Wartą**, przy wsparciu **ks. Proboszcza Józefa Wronkiewicza**, podjęły w 2009 r. rozmowy z władzami **Krotoszyna** na temat nowego pomnika. W 2012 r. rozstrzygnięto konkurs na jego projekt. Zwyciężczynią została **Aleksandra Zdrodowska**, uczennica kolskiego Zespołu Szkół Plastycznych. Pomnik został sfinansowany przez samorządy obu miast.

Stowarzyszenie Przyjaciół Miasta Koła nad Wartą oraz **Towarzystwo Miłośników i Badaczy Ziemi Krotoszyńskiej** zorganizowały ponadto zbiórki publiczne na ten cel.

Pasażerowie pociągu „Ewakuacja '39” (delegacja władz powiatu i samorządów, rodziny ofiar, członkowie organizacji pozarządowych oraz uczniowie) podróżowali zabytkowym składem z wolsztyńskiej parowozowni historyczną trasą z 1939 r. Inicjatorem przejazdu był **Burmistrz Krotoszyna**, a w realizację idei włączyli się ponadto **Starosta Krotoszyński** oraz władarze **Kobylina, Koźmina Wlkp. i Zdun**. Organizatorem pociągu (w ramach Markowego Produktu Turystycznego **TurKol.pl**) był **Instytut Rozwoju i Promocji Kolei w Poznaniu**.



Tekst & Zdjęcia: G. Śnieciński

Muzeum historii regionu z rockiem w tle

Muzeum Regionalne w Jarocinie istnieje od **55 lat**. Początkowo (jeszcze jako Muzeum Etnograficzne) mieściło się w tzw. **Skarbczyku**, czyli rezydencji dawnych właścicieli miasta, pochodzącej z końca XV w. W 1991 r. siedzibę placówki przeniesiono do **ratusza**. Lepsze warunki funkcjonowania przełożyły się na zwiększenie liczby organizowanych wystaw czasowych, a także rozwiniecie działalności oświatowej, informacyjnej, badawczej i wydawniczej.

W 2001 r., po gruntownym remoncie, otwarto ponownie Skarbczyk. Przekazanie go muzeum pozwoliło na poszerzenie działalności wystawienniczej. Dziś obiekt ten pełni rolę galerii i jest jednocześnie miejscem spotkań wielu stowarzyszeń i grup nieformalnych.

W 2007 r., z okazji jubileuszu 750-lecia miasta, w muzeum w ratuszu dokonano modernizacji sali z wystawą stałą. Prezentowana ekspozycja ukazuje dzieje miasta i regionu od prahistorii po lata II wojny światowej. Osobną część tematyczną stanowi ekspozycja zbiorów etnograficznych, wytworów kultury ludowej oraz współczesnych rzeźb lokalnych artystów. Na uwagę zasługują bogate artefakty archeologiczne, w tym unikatowe znaleziska z cmentarzyska w Osieku. Za niezwykle cenną uważa się kolekcję kafli gotyckich z XVI w., pochodzących ze Skarbczyka. Na wystawie wyeksponowano też ciekawe pamiątki po Kurkowych Bractwach Strzeleckich. Świadectwem rękodzieła lokalnego jest bogaty zbiór haftu nasnuwanego (tzw. „snutek”), który najbardziej rozwinął się i najdłużej przetrwał w podjarocińskiej wsi Golina.



Muzeum Regionalne w Jarocinie zajmuje się głównie wystawiennictwem, pracą badawczą oraz opracowywaniem, gromadzeniem i udostępnianiem zbiorów związanych z historią Ziemi Jarocińskiej. Prowadzi również działalność edukacyjną i wydawniczą. W tej drugiej dziedzinie placówka trzykrotnie została nagrodzona w prestiżowym **konkursie przedsięwzięć muzealnych IZABELLA**, ostatnio w 2013 r. za publikację **R. Kąsinowskiej „Pałac w Jarocinie. Dzieje rezydencji i jej właścicieli”**. W latach 2003 i 2006 nagrodę tę przyznano muzeum także w kategorii wystawy. Od pięciu lat w placówce organizowana jest **Noc Muzeów**, która cieszy się bardzo dużym zainteresowaniem.



W lipcu 2014 r., w ramach prowadzonej działalności, Muzeum otworzyło kolejną wystawę stałą – **Spichlerz Polskiego Rocka**. Jest to nowoczesna ekspozycja multimedialna, dokumentująca historię polskiej muzyki rockowej, ze szczególnym uwzględnieniem jarocińskich festiwali. Zlokalizowano ją w budynku dawnego spichlerza zbożowego, pochodzącego z przełomu XVIII i XIX w. Na dwóch piętrach, zajmujących łącznie ponad 600 m², znajduje się wystawa, łącząca tradycyjny sposób eksponowania z nowoczesnymi technologiami multimedialnymi niezbędnymi w miejscu, gdzie głównymi „bohaterami” są dźwięki i ruchomy obraz.

Zdjęcia: Muzeum Regionalne w Jarocinie

Ilona Kaczmarek

KOLEJOWA NOC MUZEÓW W RAMACH ROKU JAROCIŃSKICH KOLEJARZY	
16.05.2015 DWORZEC KOLEJOWY W JAROCINIE	
18.00-22.00	ZWIEŻDZANE SCHRONIŁO POD DWORCEM POLACZONE Z ATRAKCJAMI
19.00-21.00	ZWIEŻDZANE NASTAWNI (I)
19.00-22.00	MAKETY I MODELE KOLEJÓW ELEKTRYCZNYCH
19.00-22.00	EXPLIKATOR MASZYN SZYNOWYCH
19.00-22.00	GRI I ZABAWY Z BIBLIOTEKĄ GRAJ NINE ATRAKCJE DLA DZIECI
19.00-22.00	GRACJA PLASTYCZNA DLA DZIECI (I)
19.00, 20.00, 21.00	TEATR DRABINA - HAPPENING PT. "PODRÓŻ"
19.30, 20.30, 21.30	"LUDOPRZYMIERZA" J. TURPIA W WERSJI DWORCOWEJ - CZĘŚĆ JACOWA POŁEŻONA
19.00-21.00	ROZSIANKA GŁOŚNICA Z "JEDYNKĄ"